

FICHE CONSEIL

SOCIÉTÉ D'HORTICULTURE DE SOISSONS ET DE SA RÉGION

Valorisation du Jardin d'Horticulture

AOÛT 2024

CONTACT SOCIÉTÉ D'HORTICULTURE DE SOISSONS ET DE SA RÉGION :
Mme Annie GOUJON
contact@shsr.fr



02

Aisne

c|a.u.e

Conseil d'architecture, d'urbanisme
et de l'environnement

34, Rue Sérurier
02000 LAON
Tel. 03.23.79.00.03
info@caue02.com



Avec la participation du
Conseil Départemental
de l'Aisne

LA MISSION DU CAUE

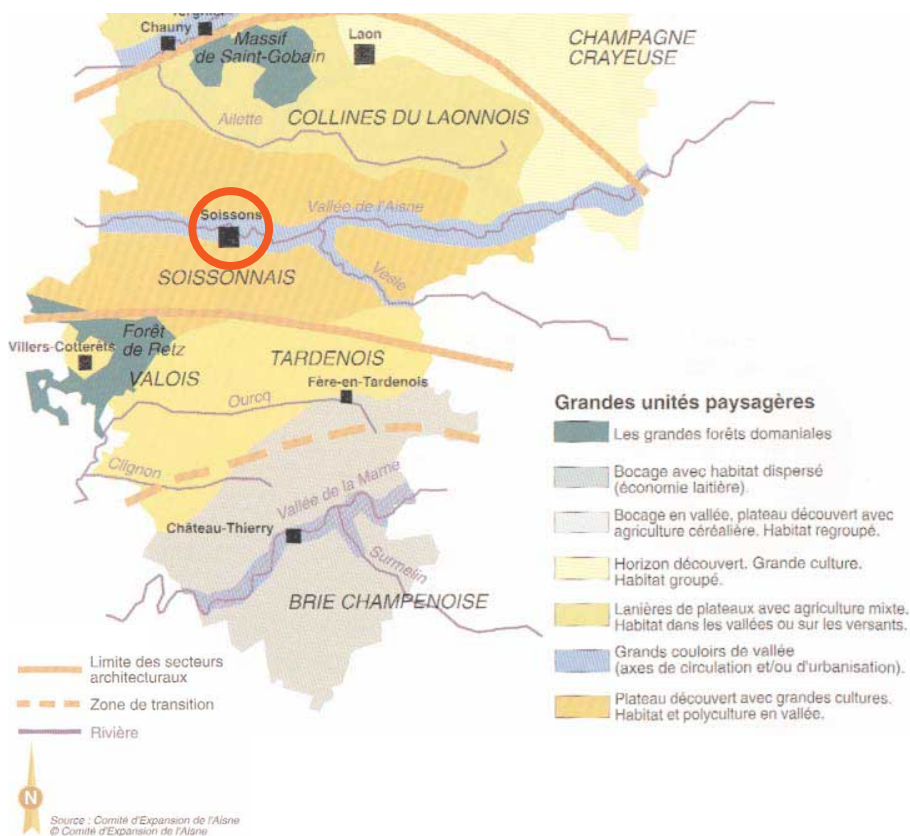
Le CAUE de l'Aisne a été sollicité par la **Société d'Horticulture de Soissons et de sa Région (SHSR)** pour l'accompagner dans la réflexion de la valorisation du jardin d'horticulture et de l'aménagement des berges de La Crise.

Le CAUE interviendra dans la définition d'un conseil permettant d'apporter des préconisations notamment sur la définition des espaces.

Le CAUE proposera des pistes de réflexion sur les enjeux suivants : mise en valeur des arbres existants, entretien et gestion différenciée des espaces, protection des espaces plantés, valorisation des bords de La Crise...

Cette fiche conseil permettra d'éclairer les membres de la SHSR et la ville sur la faisabilité du projet et les possibilités d'aménagements qui s'offrent à eux. Ces orientations permettront également une approche plus globale des projets et un regard extérieur sur les enjeux paysagers, dans le but d'alimenter le dialogue entre membres de la SHSR, les élus, acteurs de l'aménagement et porteur de projet.

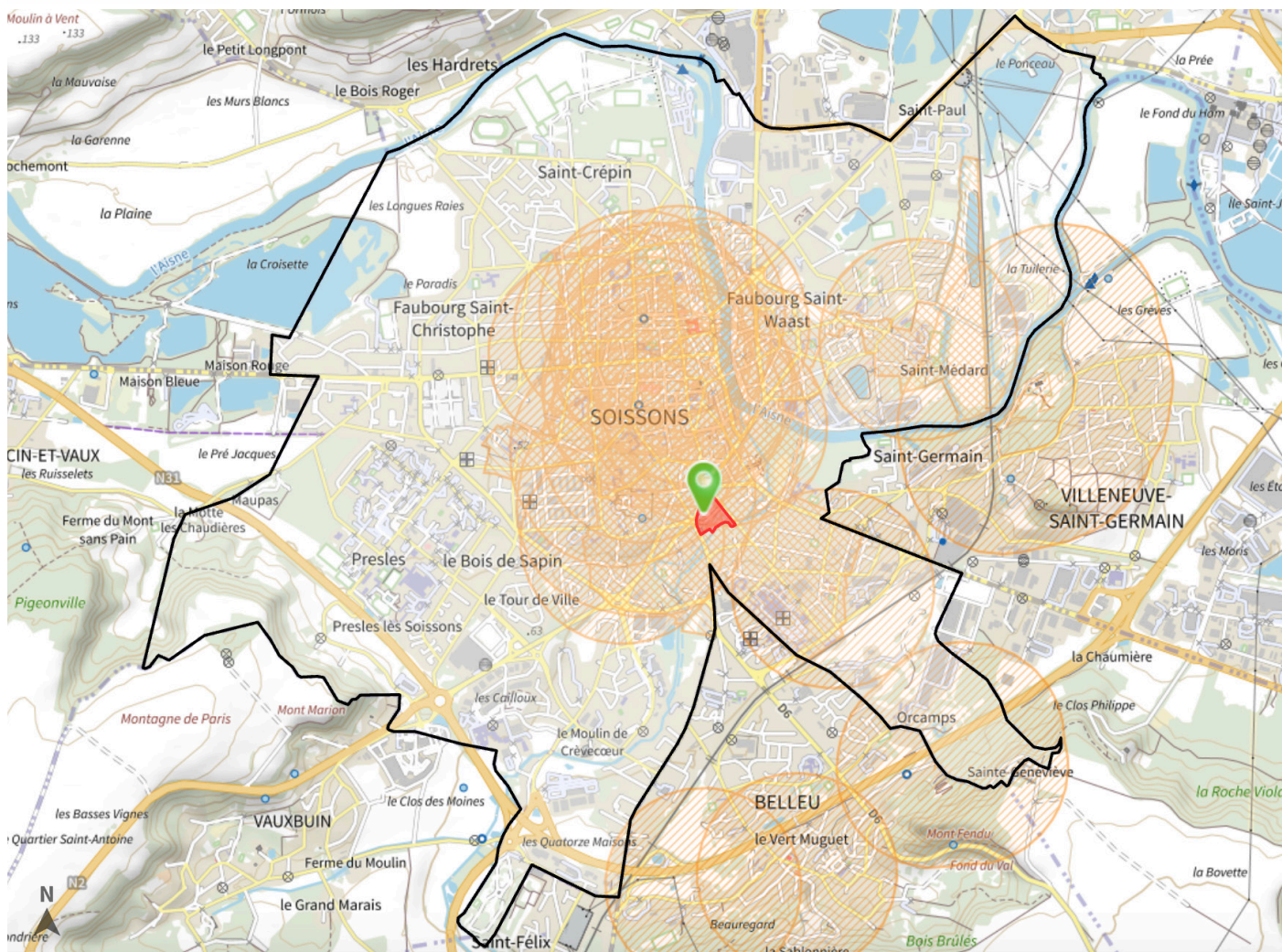
I. PRÉSENTATION



Le Jardin d'Horticulture est situé dans la ville de Soissons, implantée dans la vallée de l'Aisne.

Classé comme espace naturel, le jardin offre un lieu ombragé, de détente à proximité du centre-ville. C'est un espace de qualité et de confort pour les habitants à préserver.

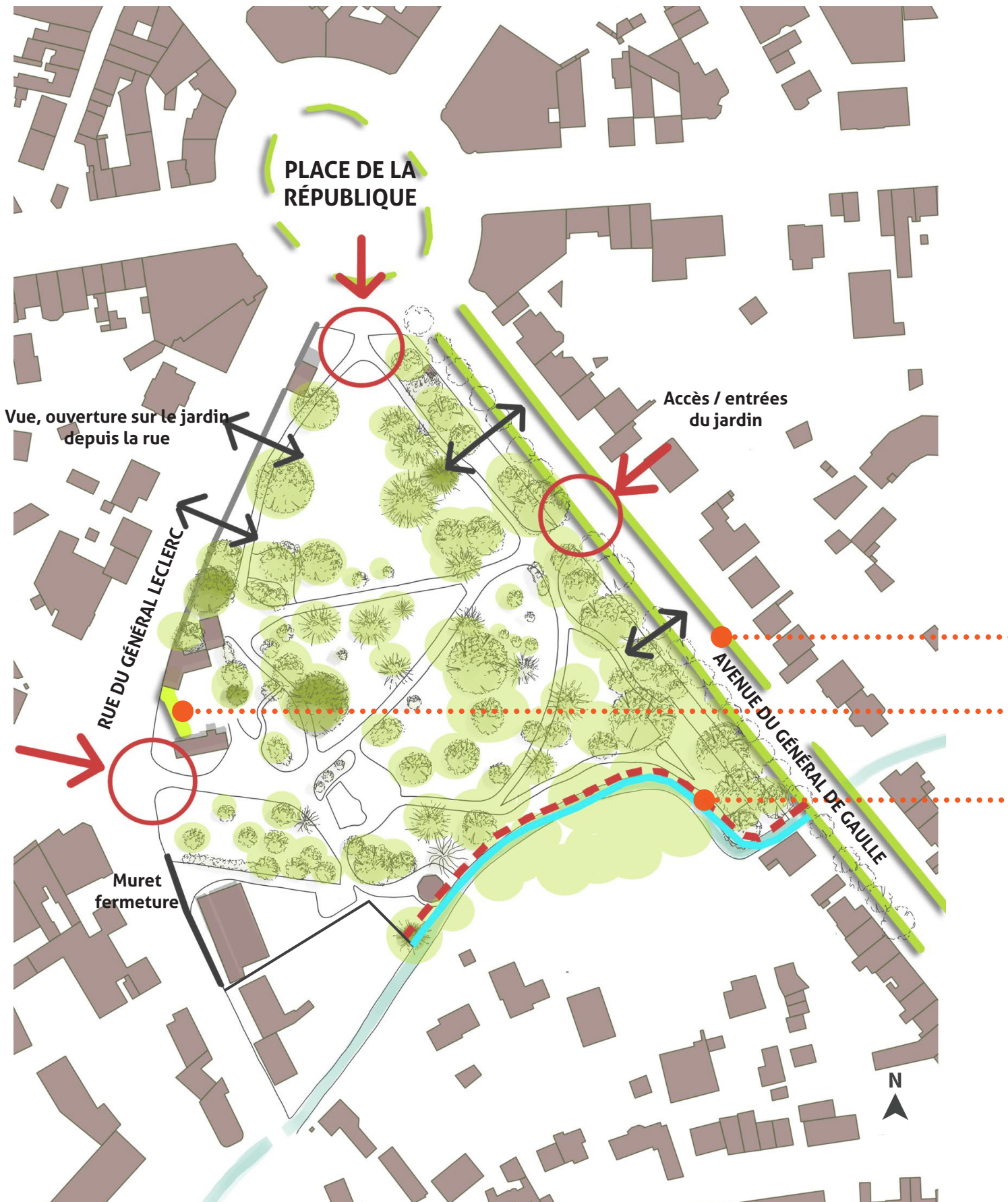
Il se situe dans le périmètre de protection de plusieurs Monuments Historiques de la Ville de Soissons.



Les différents cercles orangés indiquent les périmètres Monuments Historiques. Source : geoportail-urbanisme

II.ANALYSE

Le jardin d'horticulture est un espace ouvert, en relation plus ou moins directe avec les rues qui le bordent. On compte trois accès principaux, un depuis la Place de la République, un autre Rue du Général Leclerc, et le troisième Avenue du Général De Gaulle. Au sein du jardin, les différents cheminements et boisements permettent de créer à la fois des espaces ombragés davantage fermés et à la fois des espaces ouverts, en clairière.





Ginkgo biloba

De nombreux arbres remarquables sont présents dans le jardin.



La Crise représente la limite sud du jardin. Elle n'est pas accessible au public et est peu plantée.



Certains espaces plantés subissent des piétinements et des usages non désirés (déjections...).



D'autres espaces offrent un potentiel pour accueillir de nouveaux usages et diversifier la fonction du jardin.

..... **Alignement platanes**

..... **Haie, fermeture de l'espace**

..... **Berges à renaturer**

LES DIFFÉRENTS ENJEUX :

- Mettre en valeur les végétaux et les protéger

Apporter une nouvelle palette végétale qui s'adapte aux enjeux climatiques actuels et permettront de remplacer des arbres malades et/ou devenus dangereux

- Mettre en avant la présence de l'eau

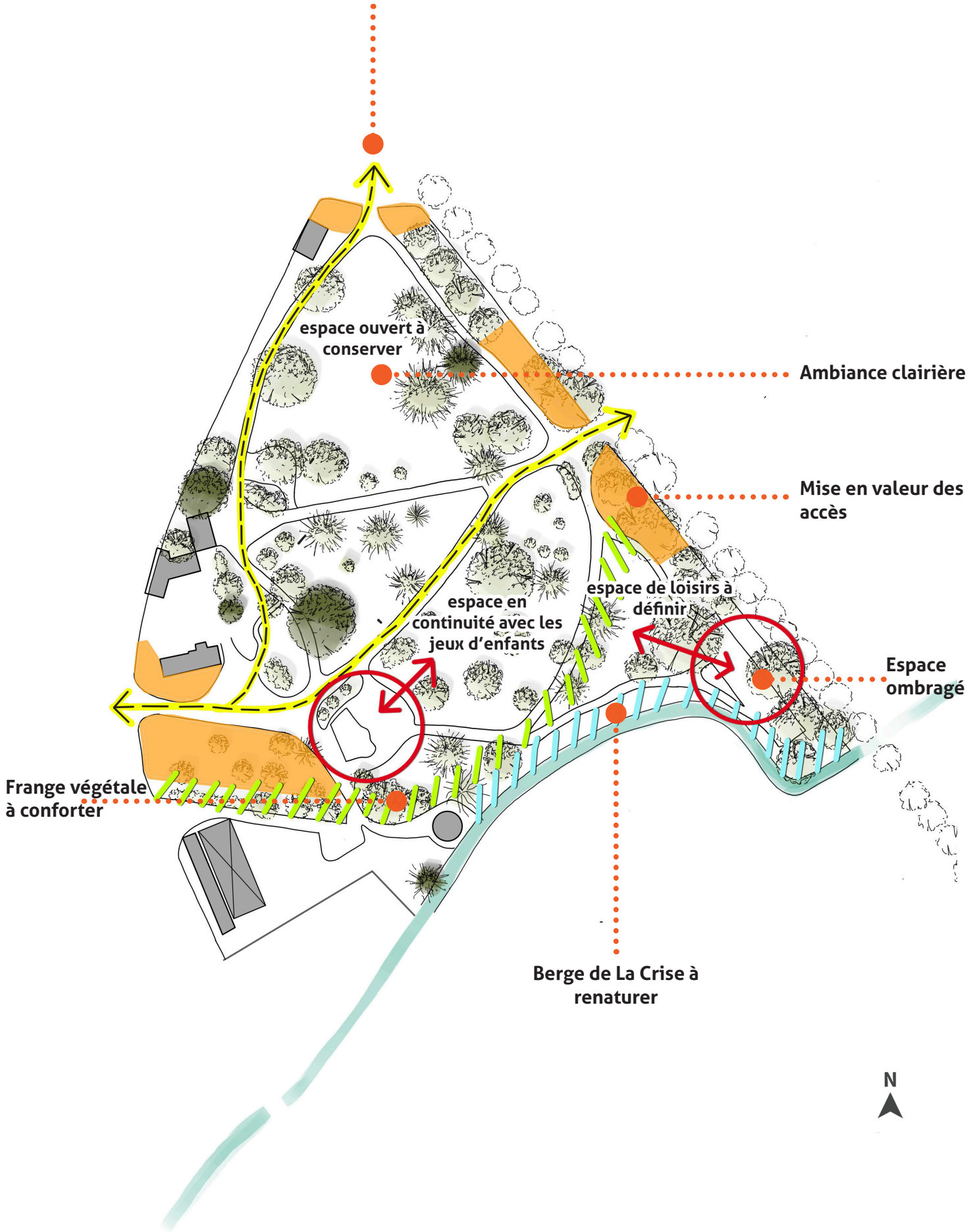
Renaturer les berges de La Crise, gérer l'écoulement des eaux pluviales

- Favoriser la biodiversité, diversifier les strates et les plantations

Gestion différenciée et taille raisonnée des végétaux

- Définir de nouveaux espaces répondant aux attentes actuelles.

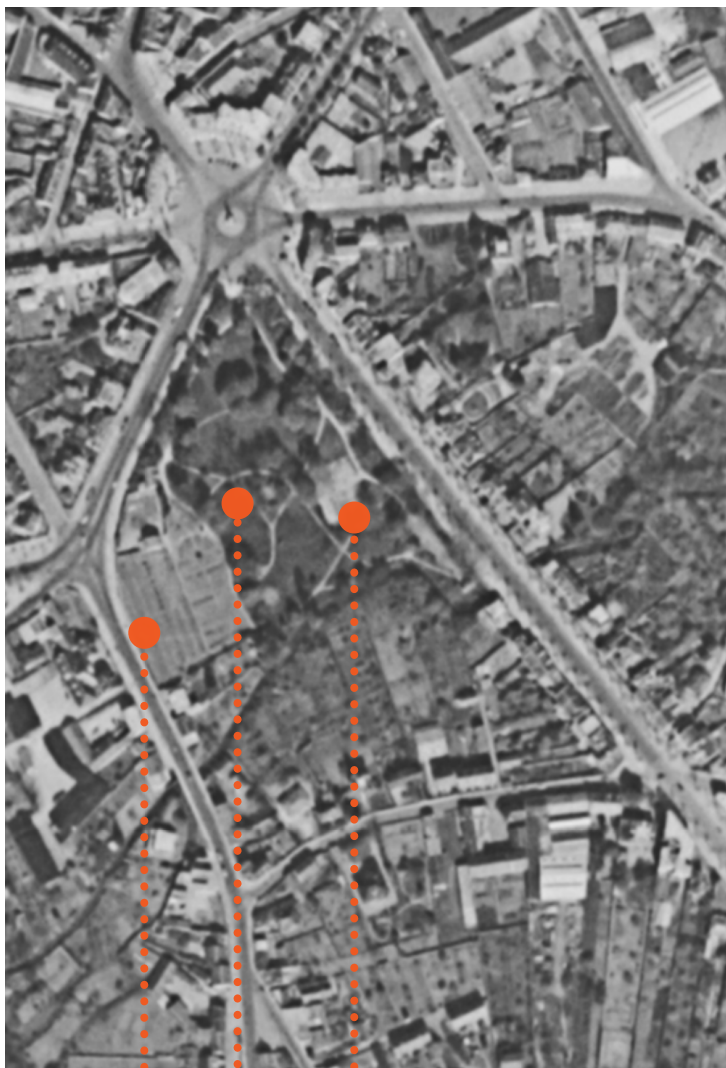
Liaisons Nord/Sud
Est/Ouest à conforter



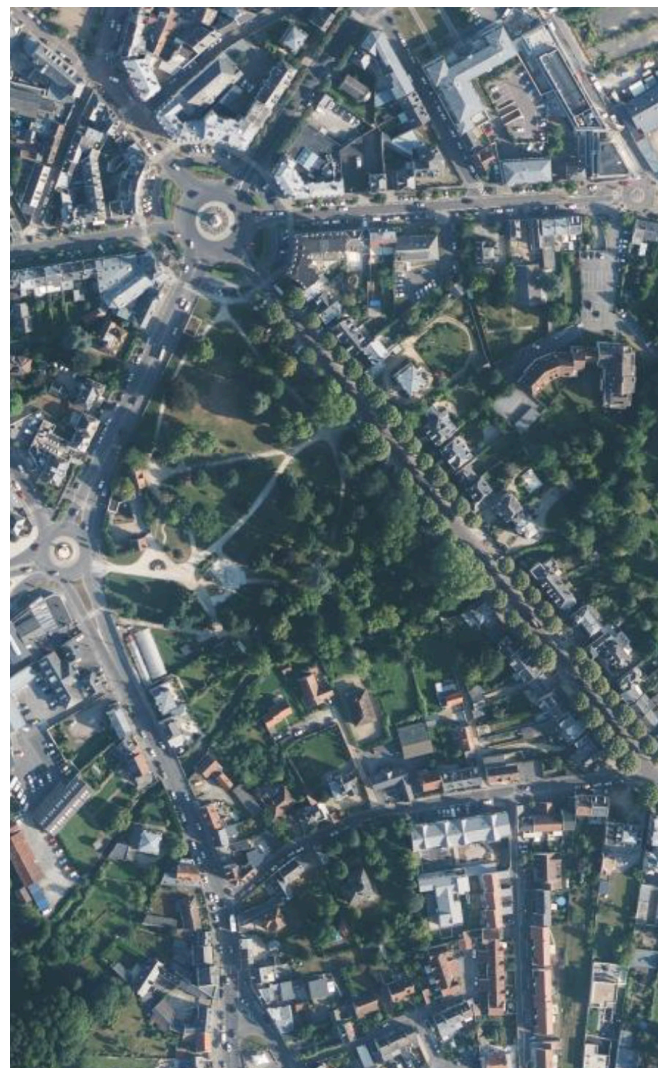
LOCALISATION DES ARBRES EXISTANTS



III.HISTOIRE



Vue aérienne 1950-1965



Vue aérienne actuelle

Source : remonterletemps.ign.fr

Plusieurs serres implantées

Espace minéral plus important

Modifications de quelques tracés

Le jardin a évolué au fil des années en termes de tracés des chemins, de plantations, d'installation d'équipements... Il a cependant conservé son importante superficie qui offre un espace de qualité au cœur de la ville de Soissons. Autrefois fermé, il est aujourd'hui ouvert sur la ville, traversé et fréquenté par les habitants.



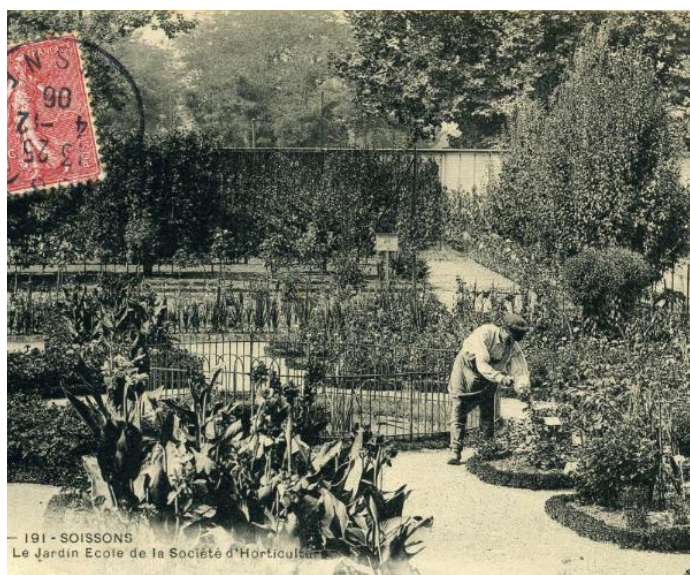
Le jardin autrefois fermé par une grille.



Le chalet-bibliothèque.



82 SOISSONS. — Le Jardin de la Société d'Horticulture.



191 - SOISSONS
Le Jardin Ecole de la Société d'Horticulture

En 1864, Paul DEVIOLAINE, maire de Soissons, crée un cours public d'horticulture à l'hôtel de ville de Soissons. La Société d'Horticulture de Soissons est ainsi apparue dans la dernière moitié du XIX^{ème} siècle.

Le jardin a longtemps accueilli de nombreux arbres et arbustes fruitiers, des vignes, des petites cultures... destinés à l'étude mais également distribués dans les communes de l'arrondissement. Une centaine d'arbustes d'ornement ont également été implantés destinés à l'instruction de jeunes jardiniers et à l'enseignement de la botanique et de l'arboriculture.

En 1889, le jardin dont la superficie était auparavant de 1 ha, s'étend et atteint sa superficie actuelle de 2,75 ha. Le chalet-bibliothèque est par la suite construit, ainsi qu'une fruiterie et un hangar.

Le jardin, qui était autrefois fermé et réservé uniquement aux membres de la Société d'Horticulture, va petit à petit s'ouvrir au public. Les grilles seront retirées entièrement en 1967.

La fonction du jardin a évolué au fil des années selon les attentes, les besoins des habitants mais aussi, et essentiellement, par rapport aux membres de la Société qui le font vivre. Longtemps reconnu comme un jardin école, aujourd'hui le jardin semble s'orienter davantage vers un espace de loisirs avec notamment l'installation d'une aire de jeux pour les enfants en 1987. Il représente un « poumon vert » au cœur de la ville, un lieu rafraîchissant avec de nombreux arbres remarquables qui témoignent de l'histoire du jardin. Ce n'est plus un espace clos « à part », géré uniquement par la Société, il est depuis 1900, en gestion partagée avec la ville de Soissons. Un enjeu important sera de bien articuler le jardin et ses abords avec les aménagements urbains. Par ailleurs, il s'agit d'un patrimoine remarquable à mettre en valeur dans le but d'améliorer le cadre de vie des habitants.

IV. PRÉCONISATIONS

Plan global d'aménagement



○ Arbres et arbustes du projet

Échelle 1/1000^{ème}

ACCÈS ET ABORDS DU JARDIN

Retravailler l'entrée nord du jardin

- Sécuriser l'entrée principale du jardin
- Cadrer la vue en implantant des arbustes aux extrémités et un massif fleuri au centre

Mise en place de massifs fleuris

- Retrouver l'identité horticole du jardin
- Planter une strate basse pour conserver la vue sur l'ensemble du jardin

Prolonger la trame existante

- Planter le long de la route une strate basse qui viendra souligner le muret existant et unifier les abords côté Ouest du jardin
- Adopter la même palette végétale que l'accès 2

Point de vue photomontage accès 2

Implantation d'un verger

- S'appuyer sur la trame existante et planter des arbres fruitiers
- Renouer avec l'histoire du jardin



Création d'une noue plantée

- Mise à distance du parking
- Mettre en valeur la présence de l'eau dans le jardin

Plantation d'arbustes en port libre

- Diversifier les strates
- Donner une épaisseur à la lisière du jardin

Renforcer la haie existante

- Privilégier le port libre (et/ou compléter avec haie fruitière et mellifère)

Plantation d'un arbre repère, remarquable

- Mise en valeur du végétal dès l'entrée dans le jardin

Mise en place de jachères fleuries

- Strate basse pour conserver et mettre en valeur la perspective
- Apport esthétique et favorise la biodiversité

Place de la République



Accès 1 (espace esthétique, ornemental)

Option privilégiée : redonner davantage de place aux piétons, planter des arbustes en port libre sur les extrémités (sur les pelouses existantes), mettre en scène par le végétal l'accès au jardin depuis l'espace public.

Sur les deux pelouses d'entrée du parc, des massifs fleuris (plantes vivaces) peuvent également être implantés afin de conserver la vue sur l'ensemble du jardin.

Option 2 : conserver les places de stationnement, planter de part et d'autre des places, implanter des massifs fleuris sur les pelouses du jardin.

Rue du Général Leclerc



Accès 2 (espace cultivé)

plantes vivaces

verger
fauche aux pieds
des arbres

haie libre
champêtre

Créer une continuité, prolonger la trame existante, strate basse de part et d'autre de l'entrée.

Av. du Général De Gaulle



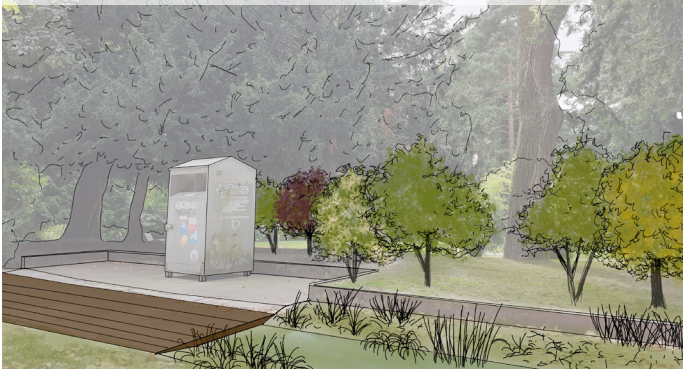
Accès 3 (espace de loisirs, de « nature »)

Créer une jachère fleurie en continuité avec la partie ludique en fauche tardive.

Un arbre repère, remarquable peut y être implanté pour appeler le visiteur à entrer dans le jardin.

Possibilité d'installer des bancs et potelets en bois pour remplacer le mobilier vieillissant.

À défaut de pouvoir déplacer le conteneur ailleurs : Intégration d'un conteneur dans l'aménagement Avenue du Général de Gaulle



Option A : arbustes le long de la noue qui viennent entourer le conteneur



Option B : bardage bois ouvert ou fermé

Le long de l'Avenue du Général De Gaulle :

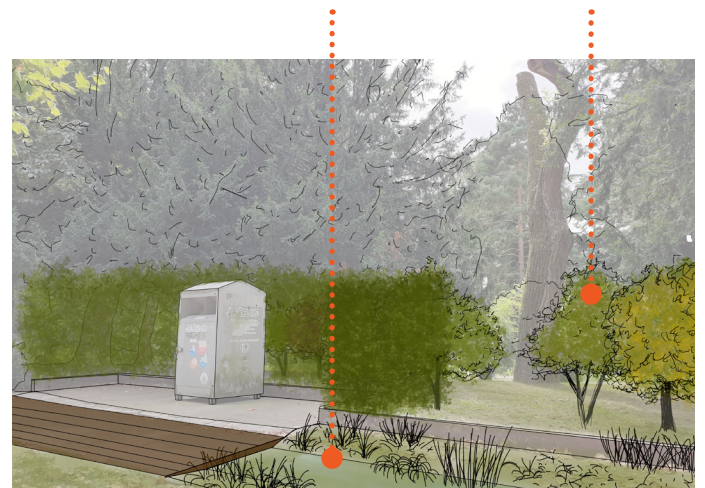
À privilégier : le trottoir peut être remplacé par une noue plantée (le passage des piétons peut se faire en toute sécurité dans le jardin).

Le but est de mettre à distance les piétons du parking et ainsi, de créer une épaisseur grâce à l'implantation d'une strate arbustive en port libre.

Autre possibilité : sans noue plantée, uniquement avec l'implantation d'une nouvelle strate : arbustes en port libre pour créer une épaisseur entre la route et le jardin.

noue plantée

arbustes en port libre



Option C : implantation d'une haie autour du conteneur

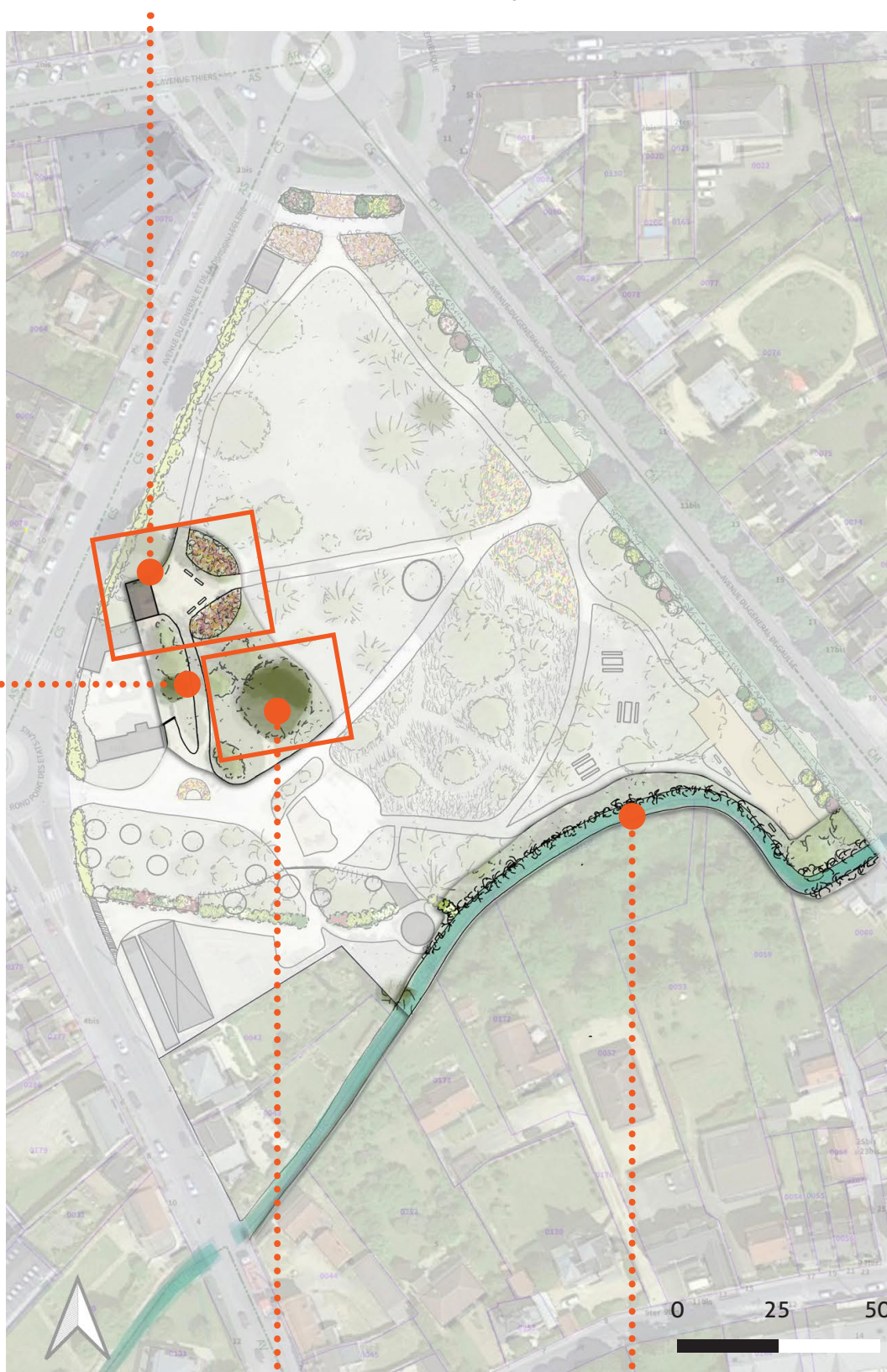
MISE EN VALEUR DU PATRIMOINE BÂTI ET VÉGÉTAL

Le chalet-bibliothèque

- Créer une placette où l'on peut s'asseoir et se retrouver, les bancs sont disposés face au chalet.
- Cadrer et délimiter cette placette avec des massifs fleuris qui viennent faire écho aux jachères fleuries situées à la fin du chemin sur l'axe Est/Ouest du jardin.

Modification du tracé sur le chemin d'accès au chalet

- Privilégier un tracé plus direct emprunté par les usagers.
- Protéger les arbres en éloignant le chemin des racines.



Les arbres remarquables

Le Ginkgo biloba est l'un des arbres remarquables du jardin. Il est important de le protéger et de le mettre en valeur grâce notamment à un panneau explicatif sur son histoire, son nom et en évitant les usagers de grimper...

Les abords de La Crise

La présence de l'eau dans le jardin est un atout et une singularité à mettre en avant. Les plantes hydrophiles qui peuvent s'y développer vont permettre d'apporter davantage de biodiversité et une nouvelle palette végétale spécifique qui accentuera cette singularité.



photomontage à titre d'illustration

Les berges de La Crise

plantes hydrophiles le long de l'eau

végétation au pied de la clôture (fauche tardive, plantes grimpantes ou graminées par exemple)

petit passage tondu afin d'accéder aux berges



photomontage à titre d'illustration

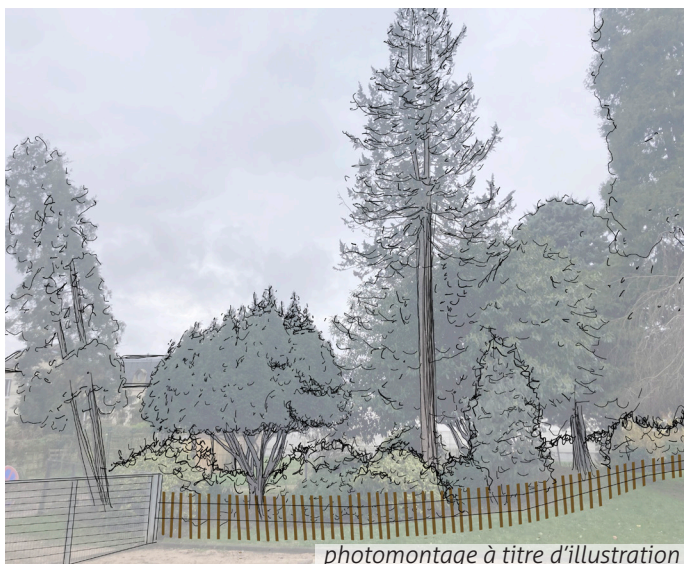
Les arbres remarquables

Des panneaux ludiques et explicatifs en bois peuvent être implantés pour raconter l'histoire des arbres, leur époque, leur identité...

Des plantes couvre-sols ou une fauche tardive permettent de protéger le pied des arbres et évite aux usagers d'y grimper, de s'approcher trop près.

Quelques plantes couvre-sols fleuries :

- Pachysandra terminalis
- Vinca minor Atropurpurea
- Sarcococca hookeriana humilis
- Phlox subulata
- Geranium macrorrhizum Spessart



photomontage à titre d'illustration

Protéger les espaces plantés

Afin d'éviter les usages non désirés notamment dus à l'absence de toilettes publiques, des ganivelles peuvent être mises en place à certains endroits stratégiques. Planter de manière plus dense d'autres arbustes et les laisser en port libre permettra également de limiter les interstices et les passages possibles entre les végétaux.



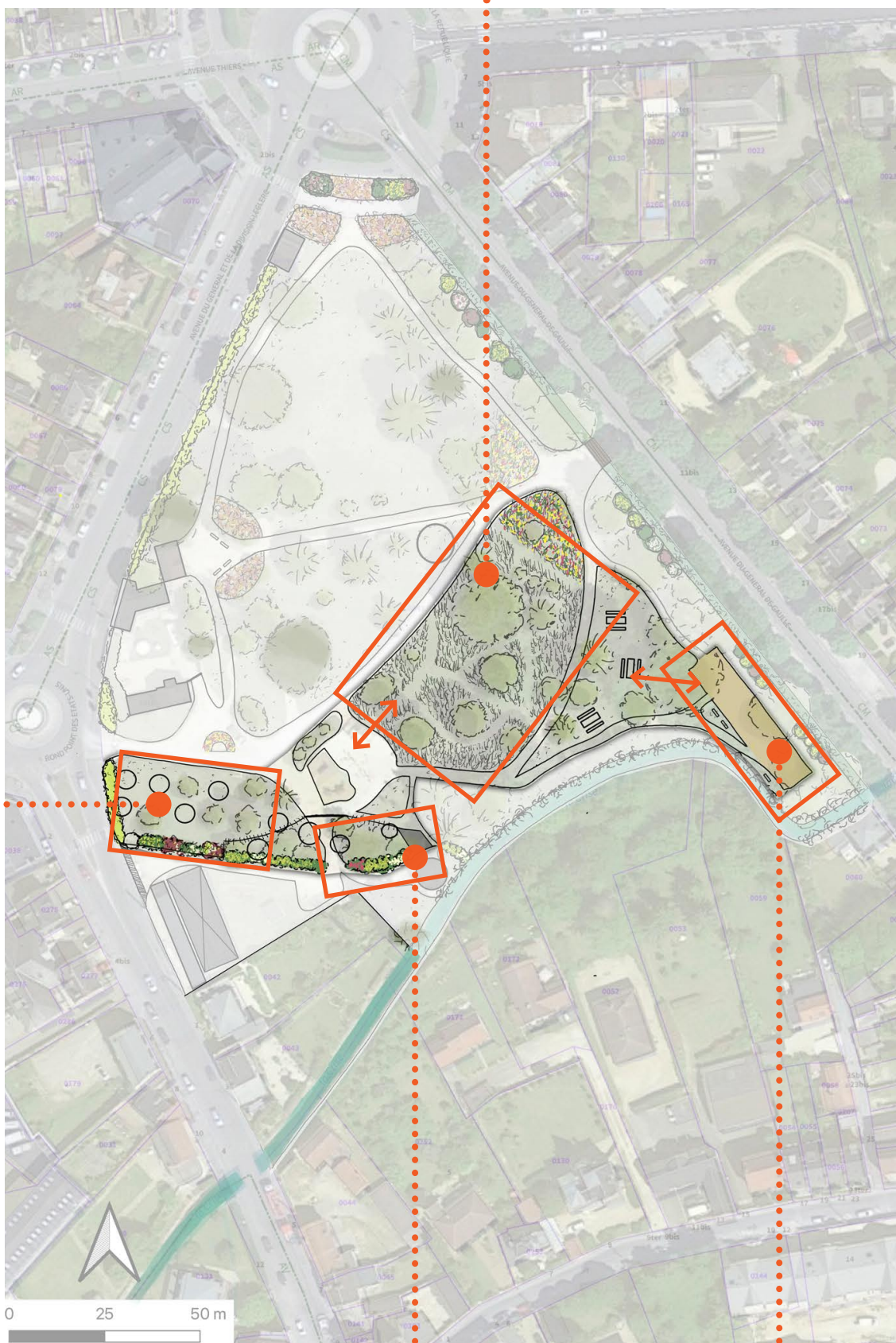
photomontage à titre d'illustration

La mise en valeur des végétaux se traduit également par leur protection. De la même manière que les espaces plantés, le pied du Ginkgo peut également être protégé par une ganivelle en supplément des plantes couvre-sols.

USAGES ET GESTION DU JARDIN

Mise en place d'une fauche tardive comme espace de jeux

- Utiliser une gestion différenciée pour créer un parcours pour les enfants en continuité avec l'aire de jeux située à proximité.
- Une fauche pourra être réalisée une fois dans l'année au moment de la Fête du Jardin afin de permettre aux exposants de s'installer.



Espace partagé
- Fruitiers mis à la disposition de tous

Installation de toilettes

- Protéger les espaces plantés des usages non désirés en implantant un bâtiment dédié aux sanitaires.

Création d'un terrain de boules et d'une aire de pique-nique à proximité

- Terrain de boules en sable stabilisé renforcé avec ou sans bordure bois.

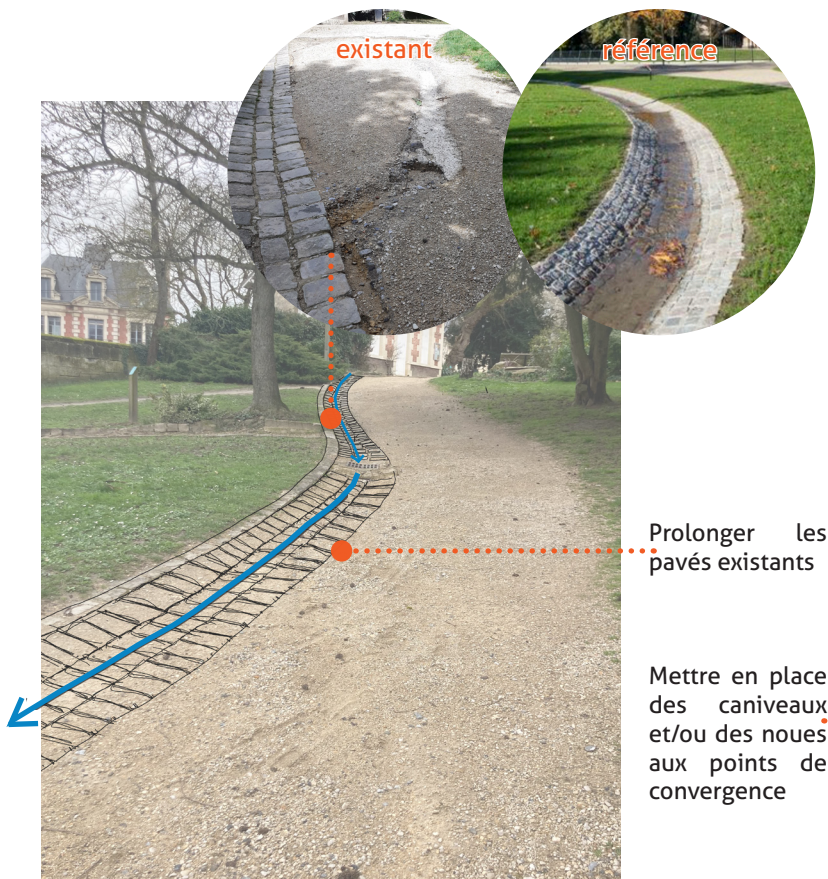


ajout d'une strate arbustive, port libre

LA GESTION DES EAUX PLUVIALES

S'appuyer sur les pavés existants en créant une continuité pour gérer l'écoulement des eaux pluviales.

Option moins coûteuse : créer des petits fossés, des petites noues plantées le long des allées.



V. PALETTE VÉGÉTALE INDICATIVE

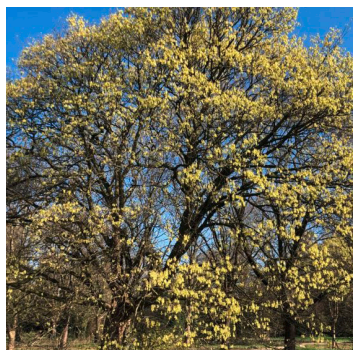
(liste de végétaux non exhaustive)

DES VÉGÉTAUX QUI S'ADAPTENT AU CHANGEMENT CLIMATIQUE

STRATE ARBORÉE



Quercus ilex - Chêne vert
feuillage persistant
plante mellifère



Acer opalus - Erable à feuilles d'obier
feuillage caduc
plante mellifère



Celtis australis - Micocoulier
feuillage caduc
plante mellifère



Robinia pseudoacacia - Robinier faux-acacia
feuillage caduc
plante mellifère



Quercus cerris - Chêne chevelu
feuillage caduc
plante mellifère



Acer platanoides - Erable plane
feuillage caduc
plante mellifère



Koelreuteria paniculata - Savonnier
feuillage caduc
plante mellifère



Sequoia sempervirens - Séquoia à feuilles d'If et/ou Pinus sylvestris
feuillage persistant

STRATE ARBUSTIVE



Cornus mas - Cornouiller mâle
feuillage caduc
plante mellifère



Arbutus unedo - Arbousier
feuillage persistant
plante mellifère



Crataegus monogyna - Aubépine
feuillage caduc
plante mellifère



Prunus spinosa - Prunellier
feuillage caduc
plante mellifère

LES FRUITIERS



Ficus carica - Figuiers
feuillage caduc



Morus bombycis - Mûrier à feuilles de platane
feuillage caduc



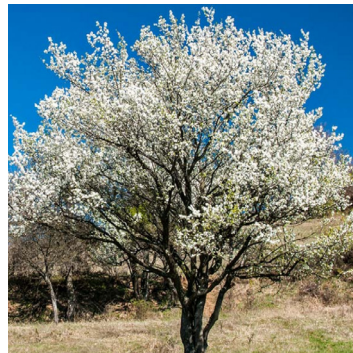
Malus - Pommier
feuillage caduc



Pyrus communis - Poirier
feuillage caduc



Prunus cerasus - Cerisier
feuillage caduc



Prunus domestica - Prunier
feuillage caduc



Cydonia oblonga - Cognassier
feuillage caduc

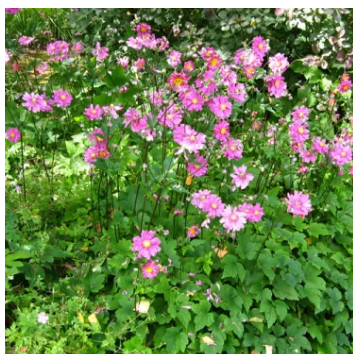


Prunus armeniaca - Abricotier
feuillage caduc

> Adapter les peuplements végétaux et limiter le réchauffement climatique :

Le changement climatique déphase les sorties des insectes qui ne trouvent pas de pollen à toutes les saisons. Le fait de varier les plantations et de mettre des fleurs dans tous les paysages pour toutes les saisons, même si ce n'est pas toujours des espèces dites locales, permettra de lutter contre les effets du réchauffement climatique sur les insectes.

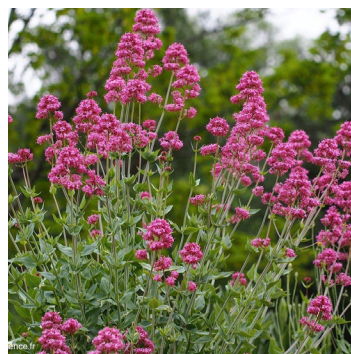
UTILISER UNE PALETTE DE PLANTES VIVACES POUR LES MASSIFS FLEURIS



Anemone japonica



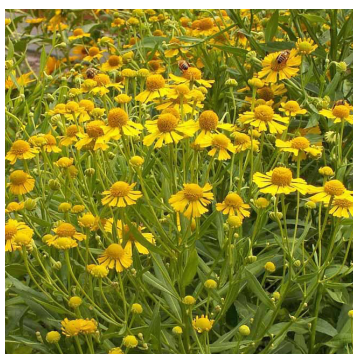
Allium sphaerocephalon



Centranthus ruber



Sedum spectabile



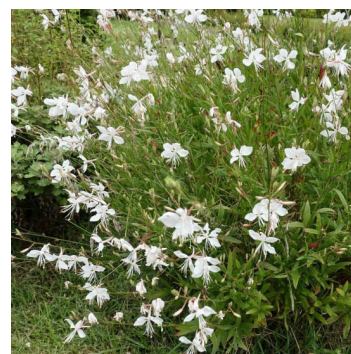
Helenium autumnale



Digitalis lutea



Achillea millefolium



Gaura lindheimeri 'Alba'

LES GRAMINÉES



Panicum virgatum



Molinia caerulea



Pennisetum setaceum



Stipa pennata

UTILISER UNE PALETTE VÉGÉTALE DE SUJETS LOCAUX ADAPTÉE AU MILIEU HUMIDE, LE LONG DES BERGES DE LA CRISE

Arbres et arbustes

Saule marsault / *Salix caprea*
(cépée)

Saule blanc / *Salix alba*
(tige ou tige têtard)

Saule blanc argenté / *Salix alba*
'Chermesina' (tige têtard)

Saule des vanniers / *Salix viminalis*
(cépée ou tige têtard)

Chêne des marais / *Quercus palustris*
(tige)

Chêne rouge d'Amérique / *Quercus*
rubra (tige)

Copalme d'Amérique / *Liquidambar*
styraciflua (tige)

Aulne glutineux / *Alnus glutinosa*
(cépée ou tige)

Aulne de Corse / *Alnus cordata*
(cépée ou tige)

Plantes hygrophiles, plantes de rives (mellifères)

Menthe aquatique / *Mentha aquatica*

Iris des marais / *Iris pseudacorus*

Salicaire / *Lythrum salicaria*

Jonc épars / *Juncus effusus*

Reine des prés / *Filipendula ulmaria*

Myosotis des marais / *Myosotis scorpioides*

Eupatoire chanvrine / *Eupatorium*
cannabinum

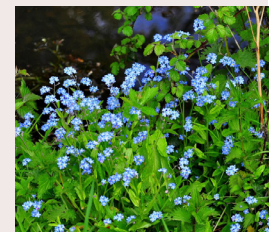
Lysimachie commune / *Lysimachia vulgaris*

Laïche des marais / *Carex acutiformis*

Laïche faux-souchet / *Carex pseudocyperus*



Filipendula ulmaria



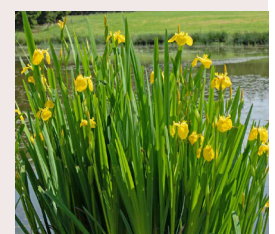
Myosotis scorpioides



Eupatorium
cannabinum



Mentha aquatica



Iris pseudacorus



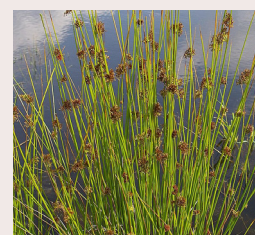
Carex pseudocyperus



Carex acutiformis



Lysimachia vulgaris



Juncus effusus



Lythrum salicaria

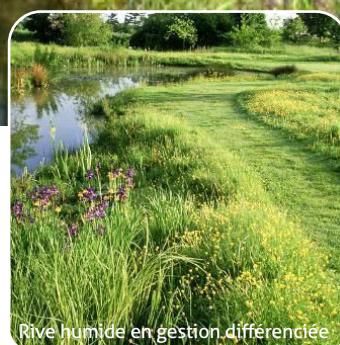
FAIRE APPARAÎTRE L'EAU À L'AIDE D'UNE VÉGÉTATION ADAPTÉE

Penser la végétalisation avec la gestion des eaux pluviales

- Toute présence d'eau est à valoriser comme ressource et opportunité pour planter sans arrosage !
- Rives en pentes douces, sans bêche pour favoriser l'infiltration sur place et l'accueil de biodiversité (faune/flore)
- Étude de sol nécessaire et impérative pour vérifier les possibilités techniques et conditions de réalisation de ces ouvrages (selon la qualité du sol, leur capacité d'infiltration...)
- Laisser s'exprimer la végétation spontanée, si c'est possible, pour créer une réserve pour la faune/flore locale, adaptée au territoire
- Végétaliser ces ouvrages permet de renforcer leur capacité d'infiltration grâce aux rhizomes, racines des arbres, vivaces, graminées... Le choix du cortège floristique peut également contribuer à la filtration et la dépollution des eaux.
- Diversifier les plantations et choisir des palettes adaptées à une alternance saisonnière (afflux / absence d'eau)



Iris pseudacorus, Filipendula ulmaria



Rive humide en gestion différenciée

PALETTE NOUE

- Salix rosmarinifolia
- Salix purpurea 'Nana'
- Anemone japonica 'Honorine Jobert'
- Centranthus ruber 'Albus'
- Iris pseudacorus
- Iris sibirica (blanc, bleu)
- Hemerocallis sp.
- Lysimachia clethroides
- Lythrum salicaria
- Filipendula ulmaria
- Juncus effusus
- Rheum palmatum
- Dryopteris filix mas
- Geranium endresii
- Geranium macrorhizum 'Spessart's'
- Descampsia cespitosa
- Leymus arenarius
- Molinia caerulea 'Heidebraut'
- Pennisetum alopecuroides
- 'Compressum'
- Stipa gigantea
- ...

PALETTE GRANDE NOUE OU JARDIN HUMIDE

- Conus sanguinea
- Cornus stolonifera 'Flaviramea'
- Salix rosmarinifolia
- Salix purpurea 'Nana'
- Anemone japonica 'Honorine Jobert'
- Caltha palustris
- Cimicifuga cordifolia ou racemosa
- Iris pseudacorus
- Iris sibirica (blanc, bleu)
- Hemerocallis sp.
- Lysimachia clethroides
- Lysimachia punctata
- Lythrum salicaria
- Filipendula ulmaria
- Juncus effusus
- Rheum palmatum
- Persicaria amplexicaulis
- Petasites japonicus
- Macleya cordata
- Geranium endresii
- Geranium macrorhizum 'Spessart's'
- Carex pendula
- Descampsia cespitosa
- Molinia caerulea 'Heidebraut'
- Pennisetum alopecuroides
- 'Compressum'
- Miscanthus sinensis 'Gracillimus'
- ...

DIVERSIFIER LES PALETTES VÉGÉTALES DES HAIES

Composer des haies champêtres, sobres, variées et d'essences locales

Entretenues en **port libre** (sans limitation de hauteur ni de largeur) ou tenue **taillées**, les haies **plurispécifiques** apportent de nombreux avantages :

- Feuillages, floraisons, ports différents → **casse la monotonie et varie tout au long des saisons**
- Chaque sujet va attirer des insectes, oiseaux ou petits mammifères différents qui permettent d'éviter la multiplication de parasites sur les plantations et disséminent les pollens et les graines → **atout pour la biodiversité**
- Espèces différentes → **stoppe la propagation des maladies qui peuvent atteindre une essence particulière. Ces haies sont ainsi plus vigoureuses et peuvent durer plus longtemps.**
- Favoriser autant que possible des **haies variées**, gérées en **port libre** et des pieds de haie en **fauche tardive** (économie d'entretien, support de biodiversité ...)



Charmille en port libre



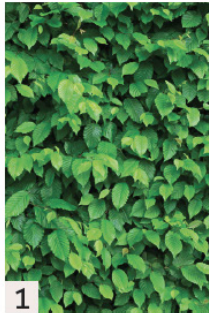
Charmille taillée



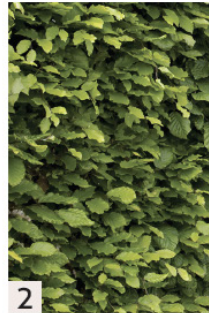
Haie mixte champêtre

Proposition d'arbustes pour une haie mixte

1. *Carpinus betulus*
2. *Fagus sylvatica*
3. *Frangula alnus* / *Rhamnus frangula*
4. *Acer campestre*
5. *Crataegus monogyna*
6. *Euonymus europaeus*
7. *Corylus avellana*
8. *Ligustrum vulgare*
9. *Viburnum lantana*
10. *Malus sylvestris*



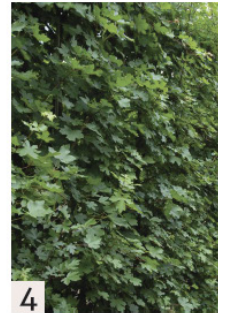
1



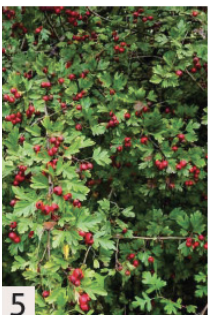
2



3



4



5



6



7



8



9



10

VI. RÉFÉRENCES - AMBIANCES - MATÉRIAUX

PROTÉGER LES ESPACES PLANTÉS



Ganivelle basse en bois +/- 50 cm (échalas époutés pour ne pas blesser les enfants)

LE MOBILIER



Table de pique-nique PMR, Aubenton (02)



Mobilier en bois adapté pour tous et pour différents usages



Plateforme en bois : s'asseoir, jouer, se réunir, faire un spectacle...

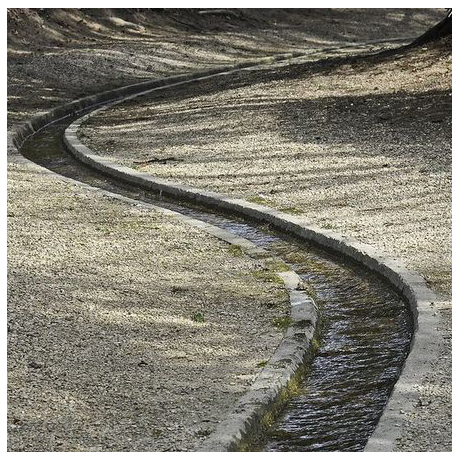


Délimiter les espaces plantés par l'installation de bancs



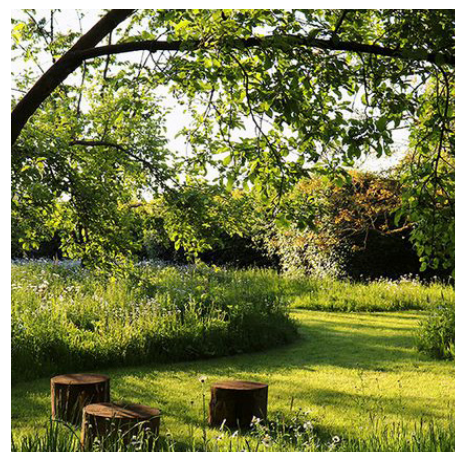
Privilégier des bancs en bois avec dossier

L'EAU

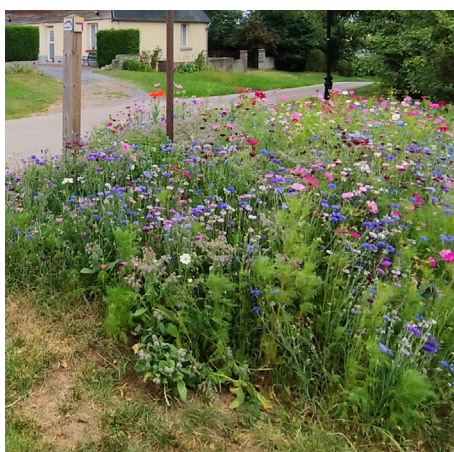


Mettre en valeur l'eau dans le jardin. Gérer et diriger les eaux de pluie par des rigoles, des petits canaux, des petites noues plantées (éviter les bordures pour que l'eau puisse s'y rendre facilement).

LA GESTION DIFFÉRENCIÉE



Adaptée sa gestion en fonction des espaces, utiliser la gestion différenciée comme espace ludique de jeux, mais aussi pour les pieds d'arbres, de haies...

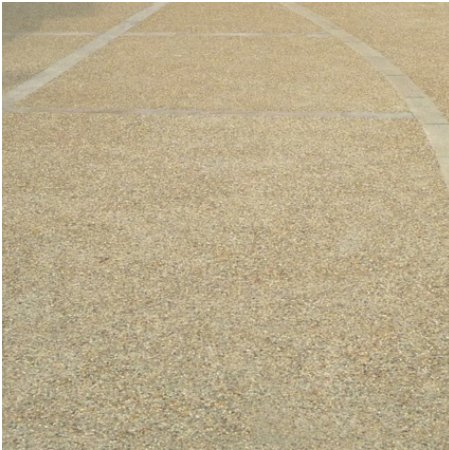


Mise en valeur de l'accès Est du jardin par des jachères fleuries.

Adopter une gestion différenciée

- Demande **peu d'entretien** (prairie fauchée une à deux fois par an), réserve de **biodiversité** (faune / flore)
- **Délimite naturellement** les espaces
- **Protège les pieds des arbres**, qui apportent de l'**ombre**, souvent abîmés lors de la tonte et l'entretien
- Conserve la **fraîcheur et l'humidité au sol**

LES ALLÉES



Béton désactivé couleur sable, beige

Avantages : il se rapproche esthétiquement du stabilisé, s'intègre bien dans un parc, accessible pour les PMR, antidérapant, facile d'entretien.



Béton drainant couleur sable

Avantages : surface perméable, facile d'entretien, accessible pour les PMR.
Inconvénient : coût plus élevé.



Stabilisé renforcé

Avantages : surface perméable, s'intègre bien dans un parc, facilité d'installation.
Inconvénients : moins accessible pour les PMR, moins résistant lorsque le terrain est en pente.

Afin de lutter contre les problèmes de détérioration et d'écoulement des eaux, certaines surfaces des allées du jardin peuvent être rénovées. Plusieurs options sont possibles :

Option 1 : refaire toutes les allées avec un autre matériau perméable, résistant dans le temps (ex béton drainant) mais qui aura un coût important.

Option 2 : identifier les zones où les allées sont les plus détériorées et où l'eau ruisselle davantage pour réaliser de plus petits ouvrages et ne changer que les endroits abîmés. Choisir un matériau qui aura un rendu le plus proche possible de l'existant (ex béton désactivé) afin de pouvoir l'intégrer au mieux. Créer des caniveaux, des noues aux points de convergence, où l'eau est importante.

SUPPORT D'ACCUEIL POUR LA FAUNE



Le jardin est actuellement refuge LPO (Ligue pour la Protection des Oiseaux). C'est un atout pour la biodiversité mais également pour la mise en valeur du jardin. D'autres emplacements à nichoirs peuvent être identifiés afin de renforcer cette particularité du jardin.



Plan de localisation des exposants lors de la fête du jardin.

Juliette FRICOTEAUX, paysagiste,
reste à votre écoute et à votre
disposition pour répondre à toutes
vos questions.



34 rue Sérurier
02000 LAON
Tel. 03 23 79 00 03
info@caue02.com